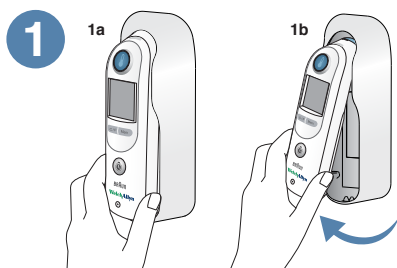

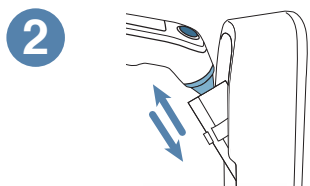


Funzionamento e tecnica




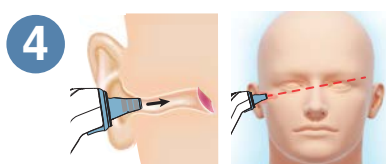
1 **Rimuovere il termometro dalla custodia afferrandolo dalla base e ruotandolo verso l'alto.** Il termometro si accenderà automaticamente. L'icona del coprisonda  lampeggia sul display a indicare che è necessario un nuovo coprisonda.



2 **Attaccare il nuovo coprisonda** spingendone la punta direttamente dentro la scatola, quindi estrarre il termometro.




3 **Attendere che venga visualizzata l'indicazione di pronto.** L'anello attorno al pulsante di MISURAZIONE  diventa verde, il termometro emette un segnale acustico, quindi la presenza di tre linee sul display indica che il termometro è pronto



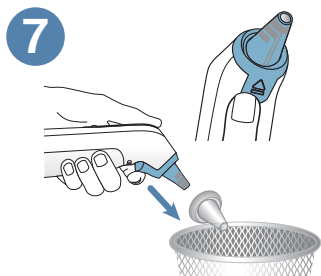
4 **Inserire delicatamente la sonda dentro il canale auricolare, orientandola direttamente verso la tempia opposta.** Mantenere la sonda del termometro ferma dentro il canale auricolare. Il corretto posizionamento della sonda è essenziale per ottenere misurazioni accurate.




5 **Premere e rilasciare il pulsante di MISURAZIONE .** Il termometro emette un segnale acustico, sul display vengono visualizzati trattini in movimento, quindi la spia luminosa ExacTemp lampeggia a indicare il posizionamento stabile della sonda.



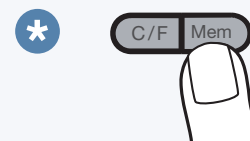
6 **Misurazione della temperatura.** Viene emesso un segnale acustico lungo e la spia luminosa ExacTemp verde fissa segnala la fine del processo di misurazione.



7 **Rimuovere il coprisonda usato** premendo il relativo pulsante di espulsione .

Per ottenere misurazioni accurate, utilizzare un coprisonda nuovo e pulito per ogni misurazione. Per effettuare un'altra misurazione, applicare un nuovo coprisonda pulito sul termometro.

Funzioni aggiuntive

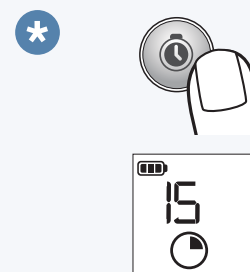



*** Memoria**
Premere il pulsante **MEM** per visualizzare l'ultima misurazione della temperatura effettuata.




*** Conversione della temperatura**
Premere e rilasciare il pulsante **C/F** per visualizzare temporaneamente la misurazione nella scala di temperatura alternativa. Premere nuovamente il pulsante per ritornare alla scala di temperatura predefinita.

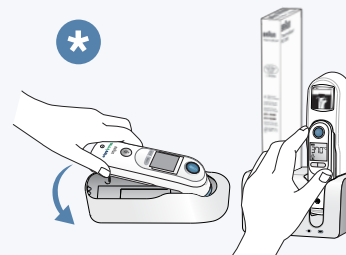
La scala di temperatura predefinita può essere impostata con il pulsante C/F situato nel vano batterie.



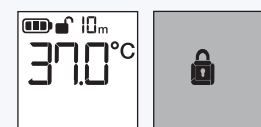
*** Timer manuale**
Premere e tenere premuto il pulsante  per un secondo per attivare il timer. All'avvio del timer viene emesso un segnale acustico.



Il primo segmento lampeggia per i primi 15 secondi, dopodiché viene emesso un segnale acustico (ripetuto per i 3 segmenti rimanenti). Dopo 60 secondi verrà emesso un segnale acustico prolungato. Il termometro esce dalla modalità timer 5 secondi dopo l'ultimo segmento.

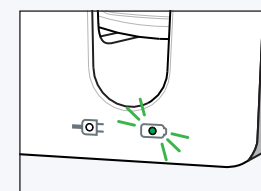
Si può uscire dalla modalità timer in qualsiasi momento premendo nuovamente il pulsante .



*** Sicurezza e carica**
Per essere SBLOCCATO, il termometro deve essere collocato nuovamente nella stazione di ricarica o nel dispositivo per la misurazione dei parametri vitali compatibile.



L'icona SBLOCCA  viene visualizzata quando è attiva la modalità sicurezza e conta il tempo rimanente (se inferiore a 60 minuti) prima che venga bloccato il termometro. Quando il tempo scade, l'icona BLOCCA  rimane sul display.



*** Spia indicatrice della carica**
Si illumina a indicare che la batteria ricaricabile si sta caricando. L'indicatore passa da giallo a verde quando la batteria è completamente carica.

Errori e notifiche

| Messaggio di errore | Situazione | Soluzione |
|---------------------|--|--|
| | Nessun coprisonda applicato (icona animata ON). | Applicare un coprisonda nuovo e pulito. |
| | È applicato un coprisonda usato (icona animata OFF). | Rimuovere il coprisonda applicato e applicarne uno nuovo e pulito se si deve effettuare un'altra misurazione della temperatura. |
| | (POS = errore di posizionamento) Il controllo a infrarossi non individua la temperatura corrispondente e non consente la misurazione. | Cambiare il coprisonda per la reimpostazione. Limitare il movimento del paziente e assicurarsi che il posizionamento della sonda sia corretto e che la sonda rimanga stabile durante la misurazione della temperatura. |
| | La temperatura ambiente non rientra nell'intervallo operativo consentito (10–40 °C o 50–104 °F) oppure varia troppo rapidamente. | Attendere 20 secondi fino a quando il termometro non si spegne automaticamente e si riaccende. Assicurarsi che il termometro e il paziente si trovino per almeno 30 minuti in una stanza con temperatura ambiente compresa tra 10 °C e 40 °C o tra 50 °F e 104 °F. |
| | La temperatura rilevata non rientra nell'intervallo tipico della temperatura corporea. | Cambiare il coprisonda per la reimpostazione. Quindi assicurarsi che il termometro sia perfettamente inserito e misurare nuovamente la temperatura. |
| | Se la temperatura rilevata è superiore a 42,2 °C (108 °F), viene visualizzato HI (Troppo elevata). | |
| | Se la temperatura rilevata è inferiore a 20 °C (68 °F), viene visualizzato LO (Troppo bassa). | |
| | Errore di sistema (sono visualizzate tutte le icone oppure il display è vuoto) | Attendere 20 minuti fino a quando il termometro non si spegne automaticamente, quindi si riaccende. |
| | Se l'errore persiste, | ... reimpostare il termometro togliendo le batterie e reinserendole. |
| | Se l'errore persiste comunque, | ... le batterie sono completamente scariche. Inserire nuove batterie. |
| | Se l'errore persiste comunque, | ... contattare il Centro di assistenza o un rappresentante Welch Allyn |
| | Il livello di carica delle batterie è basso, ma il termometro continuerà a funzionare correttamente. | Inserire nuove batterie. |
| | Il livello di carica della batteria è troppo basso per consentire di rilevare correttamente la temperatura. | Inserire nuove batterie. |

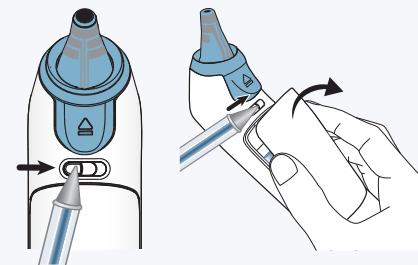
Fattori che influiscono sull'accuratezza delle letture

Le temperature auricolari possono inoltre essere influenzate da fattori esterni, come nei casi seguenti:

| Fattore | Impatto negativo | Nessun impatto |
|------------------------------------|------------------|----------------|
| Coprisonda usato | ✓ | |
| Temperatura ambiente | | ✓ |
| Lente bagnata/sporca/danneggiata | ✓ | |
| Apparecchio acustico | ✓ | |
| Testa poggiata sul cuscino | ✓ | |
| Cerume moderato | | ✓ |
| Otite media (infezioni auricolari) | | ✓ |
| Tubi timpanostomici | | ✓ |

Nota: se la lente è sporca o viene inserita nel canale auricolare senza coprisonda, fare riferimento alla sezione relativa alla manutenzione e alla riparazione nelle istruzioni per l'uso. Pulire solo come indicato dal produttore.

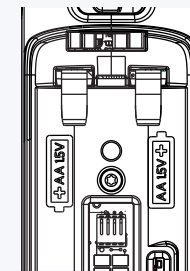
Sostituzione delle batterie



Sostituire le 2 batterie alcaline AA quando il simbolo inizia a lampeggiare sul display.

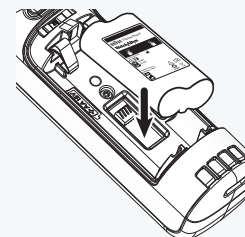
Aprire lo sportello del vano batterie

Aprire lo sportello del vano batterie facendo scorrere verso destra il fermo a molla con un dito o un oggetto appuntito, ad esempio una penna. Tenendo premuto il fermo nella posizione di apertura, afferrare lo sportello delle batterie e rimuoverlo.



Estrarre le 2 batterie alcaline AA e sostituirle con 2 batterie alcaline AA nuove, assicurandosi di orientare la polarità correttamente.

Reinserire lo sportello del vano batterie fino a farlo scattare in posizione e assicurarsi che il fermo torni nella posizione di blocco originale.



Batteria ricaricabile

Inserire la batteria ricaricabile nel vano batterie con l'etichetta rivolta verso l'esterno.



© 2014 Kaz USA, Inc. Questo prodotto è fabbricato da Kaz USA, Inc. su licenza del marchio registrato 'Braun'. 'Braun' è un marchio registrato di Braun GmbH, Kronberg, Germania. ThermoScan è un marchio registrato di Helen of Troy Limited e delle sue affiliate.

BRAUN

Welch Allyn

Distribuito da:
Welch Allyn, Inc.
4341 State Street Road, P.O. Box 220
Skaneateles Falls, NY 13153 USA

Importato da:
Welch Allyn Canada Ltd
160 Matheson Blvd, East, Unit 2
Mississauga, Ontario L4Z 1V4 Canada

Kaz USA, Inc.
250 Turnpike Rd.
Southborough, MA 01772 USA

EC REP

Kaz Europe Sàrl
Place Chauderon 18
CH-1003 Lausanne, Svizzera

Fabbricato in Messico

Small Rev A
22JUL14
31IMPRQE190